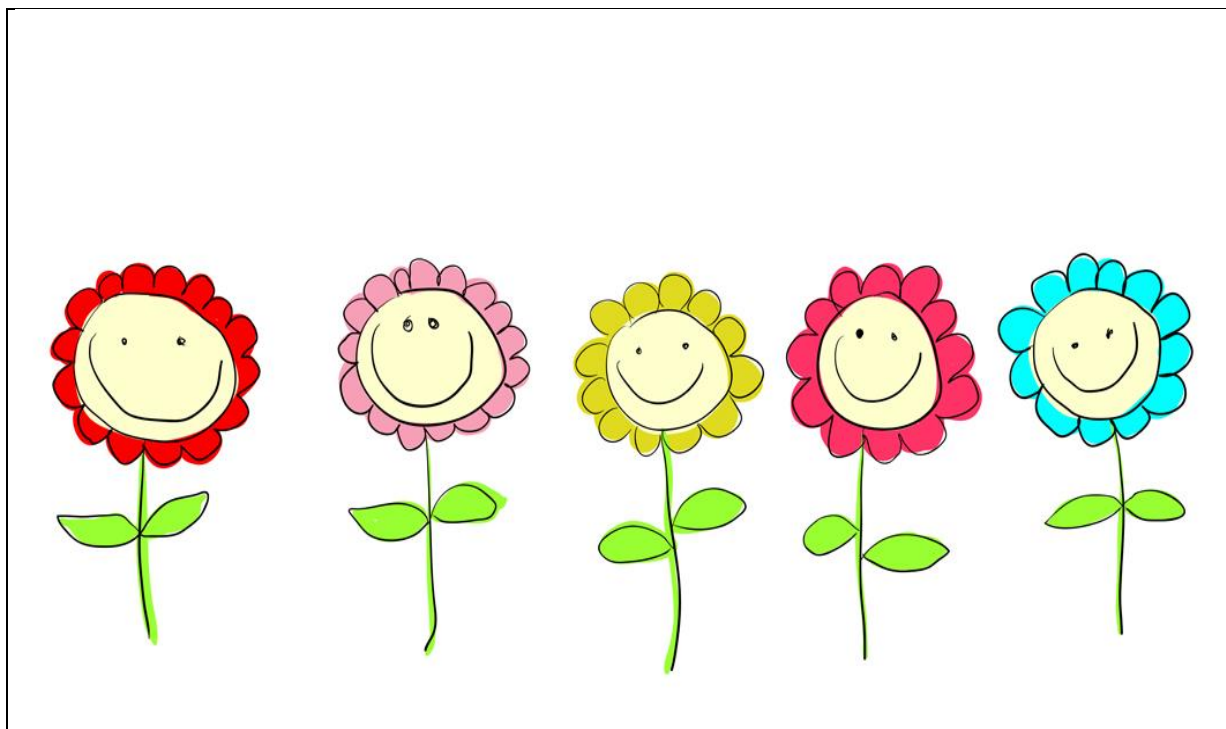


**Övertorneå Centralskola**  
**Förskoleklassen Kristallen**

År 1-3, Särskolan,  
Fritidshemmet Regndroppen

**Likabehandlingsplan och plan  
mot kränkande behandling**

2016 – 2017



2016-08-25

## Innehållsförteckning

Bakgrund.....	3
Policy .....	3
Definition .....	3
Mål .....	4
Förebyggande arbete .....	4
Rutiner för åtgärder, handlingsplan.....	5
Stödteamet/antimobbningsteamet .....	6
Utvärdering .....	6
Kvalitetssäkring av likabehandlingsplanen .....	6
Revidering.....	6
Under 2016/2017 planerade insatser, likabehandlingsplan, för Förskoleklass, fritids, särskoleklass, grundskolan år 1-3 och elevhälsan.....	7

## Bakgrund

Den nya lagen om förbud mot diskriminering och annan kränkande behandling av barn och elever (SFS 2006:67) trädde i kraft 2004-04-01.

Syftet med den nya lagen är att förtydliga alla skolformers ansvar att garantera alla barns trygghet i vår verksamhet. Detta ställer krav på oss i skolan att arbeta aktivt och utveckla det förebyggande arbetet med likabehandling.

## Policy

Alla i förskoleklass, skola och fritidsverksamhet, elever och vuxna, skall känna sig trygga och behandlas med respekt.

Ingen skall utsättas för någon form av kränkande behandling.

## Definition

Skolan (förskoleklass, skola, fritidsverksamhet) skall främja förståelse för andra människor och förmåga till inlevelse. Omsorg om den enskildes välbefinnande och utveckling skall präglade verksamheten. Ingen ska i skolan utsättas för diskriminering på grund av kön, etnisk tillhörighet, religion eller annan trosuppfattning, könsöverskridande identitet eller uttryck, sexuell läggning, ålder eller funktionsnedsättning eller för annan kränkande behandling. (Lgr 11)

## FN:s konvention om barns rättigheter

**Artikel 2;** Alla barn har samma rättigheter och lika värde. Ingen får diskrimineras.

**Artikel 12-15;** Barnet har rätt att uttrycka sin mening i alla frågor som berör det. När domstolar och myndigheter behandlar fall som rör barnet ska barnet höras och barnets intresse kommer i första rummet. Barnets rätt till tankefrihet, samvetsfrihet och religionsfrihet ska respekteras.

**Artikel 19;** Barnet har rätt att skyddas mot fysiskt eller psykisk våld och mot vanvård eller utnyttjande av föräldrar eller andra vårdnadshavare.

**Artikel 22;** Flyktingbarnet har rätt till skydd och hjälp om det kommer ensamt eller tillsammans med förälder eller annan person.

## Vad är kränkande behandling?

Begreppet ”kränkande behandling” används som ett samlingsbegrepp för olika former av kränkningar inkl trakasserier som har samband med etnisk tillhörighet, religion eller annan trosuppfattning, ålder, könsöverskridande identitet eller uttryck, sexuell läggning, funktionshinder, kön eller av sexuell natur.

Gemensamt för all kränkande behandling är att någon eller några kränker principen om alla människors lika värde.

Kränkningar är ett uttryck för makt och förtryck.

Kränkningar kan utföras av en eller flera personer och riktas mot en eller flera.

Kränkningar utförs och drabbar såväl barn som vuxna.

En kränkning kan äga rum vid enstaka tillfällen eller vara systematiska och återkommande.  
En viktig utgångspunkt är att den person som upplevt en kränkning alltid måste tas på allvar.

### **Kränkningar kan vara:**

Fysiska, (t.ex. slag och knuffar).

Verbala, (t.ex. bli hotad eller kallad för fula ord).

Psykosociala, (t.ex. utfrysning och ryktesspridning).

Text- och bildburna, (t.ex. sms, mms ).

### **Mobbning**

Mobbning är när en eller flera individer upprepade gånger och över tid blir utsatta för negativa handlingar från en eller flera individer.

Trakasserier och diskriminering

Diskriminering är ett övergripande begrepp för negativ och därmed kränkande behandling av individer eller grupper av individer.

Både personal och barn kan göra sig skyldiga till trakasserier. Trakasserier är kränkande behandlingar som kan ha samband med,

Kön

Könsidentitet eller könsuttryck

Etnisk tillhörighet

Religion eller annan trosuppfattning

Funktionsnedsättning

Sexuell läggning

Ålder

Annan kränkande behandling

Annan kränkande behandling är uppträdande som kränker ett barns värdighet. Det kan vara mobbning men även enstaka händelser som inte upprepas över tid.

### **Mål**

Alla skall känna sig trygga och välkomna när de kommer till skolan (förskoleklass, skola, fritidsverksamhet).

Alla skall bli sedda varje dag och få delta på samma villkor.

Att elevernas självkänsla blir så stark att de vågar reagera och markera vid kränkningar och trakasserier.

Att respektera varandras känslor och att vi kan ha olika åsikter.

Det är tillåtet att säga nej och bli respekterad för det.

### **Förebyggande arbete**

Den pedagogiska miljön och det pedagogiska innehållet i verksamheten skapar den grundläggande plattformen i arbetet med allas rätt till likabehandling. Arbetar utifrån och följer styrdokumentens värdegrund.

Skolans värdegrund, uttryckt i läroplanen Lgr 11, ska genomsyra arbetet i skolan.

All personal i skolan arbetar förebyggande mot diskriminering och kränkande behandling

Alla i skolan arbetar för ett gott socialt klimat i skolan.

Det är alltid vuxna ute på rasterna, ”rastvakter”, för att observera, vara till hjälp och stöd samt i förekommande fall ingripa.

Konflikter tas upp och åtgärdas direkt.

Som stöd för personalen i arbetet med diskriminering och kränkande behandling har vi ett stödteam/mobbningsteam. Teamet består av skolsköterska, kurator, en till två ur personal från respektive stadium, en ur fritidspersonalen samt två elevskyddsombud.

Trivseregler- ordningsregler.

Likabehandlingsplanen följs upp terminsvis och utvärderas årligen.

## **Rutiner för åtgärder, handlingsplan**

### **Upptäcka**

Elev - Elev

Vara uppmärksam på förändringar i elevernas samspel.

Lyssna på eleverna och ta dem på allvar.

Kontakt med föräldrar.

Vuxen - elev

Om vi ser att någon vuxen kränker en elev, så skall vi ta upp det med de berörda personerna och ge möjlighet till eftertanke och reflektion.

Vid upprepade tillfällen skall rektor vidtalas som i sin tur vidtar lämpliga åtgärder.

All kränkande behandling ska anmälas till rektor som anmäler vidare till huvudmannen.

### **Utreda**

Vid misstanke om att barn kränker barn kontaktas i första hand klassföreståndare-/fritidspersonal som utreder. Som stöd och hjälp har de stödteamet och vid behov rektor.

Vid mer än en händelse inom två månader ska rektor se till att en sammanhållen utredning görs.

Vid misstanke om, att en vuxen kränker barn kontaktas rektor.

Dokumentation ska alltid ske.

### **Åtgärda**

Steg 1. Direkt tillsägelse från samtliga vuxna som bevittnar händelsen. Klassföreståndare /fritidspersonal informeras för att utreda och lösa den eventuella konflikten.

Steg 2. Klassföreståndare/fritidspersonal har samtal med de berörda. Vårdnadshavarna informeras. Samtal, åtgärder och överenskommelser dokumenteras. Rektor informeras. Efter två veckor uppföljning som dokumenteras.

Steg 3. Åtgärdsprogram upprättas i samråd med berörda elever och vårdnadshavare. Uppföljning av åtgärdsprogram efter två veckor.

Steg 4. Elevvårdskonferens med deltagande av rektor, elev, vårdnadshavare, klassföreståndare/fritidspersonal, kurator, samt eventuellt

skolsköterska för att besluta om åtgärder.

## **Stödteamet/antimobbningsteamet**

Stödteamet/antimobbningsteamet leds av kurator som sammankallar det minst en gång per termin.

Dess uppgift är att vara till hjälp och stöd för lärarna i arbetet mot mobbning och annan form av diskriminering och kränkande behandling. De ska även föreslå områden som man ska satsa extra på under kommande läsår.

Stödteamet ska bestå av kurator/skolpsykolog, skolsköterska, lärarpersonal och elevskyddsombud.

### **Stödteamet läsåret 16/17**

Maria Fredriksson	kurator
Nina Savilahti	skolsköterska
	lärare
Marina Mattila	lärare
Kristoffer Ekersund	elevassistent
Lena Buska	lärare
Gunilla Norberg	lärare
Kristina Grenemark	fritidspedagog
	elevskyddsombud
	elevskyddsombud

## **Utvärdering**

Utvärdering skall göras varje år, under juni månad.

## **Kvalitetssäkring av likabehandlingsplanen**

Alla vuxna inom skolan (förskoleklass, skola, fritidsverksamhet) skall känna till och arbeta aktivt för att likabehandlingsplanen följs.

Vikarier, nyanställda och studenter informeras om likabehandlingsplanen.

Likabehandlingsplanen är en del av skolans (förskoleklass, skola, fritidsverksamhet) kvalitetsredovisning. Föräldrarna ska få kännedom om likabehandlingsplanen vid föräldramöten och utvecklingssamtal.

## **Revidering**

Likabehandlingsplanen skall utvärderas och revideras varje år under juni månad.

### **Utvärdering av insatserna 2015/2016**

Likabehandlingsplanen utvärderades i juni och reviderades i augusti. Målen och åtgärder för läsåret har satts efter arbetslagens inventeringar.

Utvärdering sker med hjälp av enkäter och reflektioner i arbetslagen.

Lsåret 2015/2016 har man planerat att arbeta med samtalsträning konfliktlösning samt förebyggande arbete mot mobbning och kränkande behandling. I arbetet ingår gruppsamtal och kontinuerliga diskussioner i klassrummen. Man har även fokuserat på etiska samtal då det finns elever med olika nationaliteter.

### **Resultat**

Etiska samtal förs kontinuerligt. "Läsllyftet" och dess textsamtal där eleverna fått träna att säga sin åsikt och att lyssna på varandra har varit till stor hjälp i arbetet. Personalen hjälper och stöttar varandra i arbetet med att få en bra arbetsmiljö för eleverna. Arbetslagen har fortlöpande diskussioner kring arbetet med samsyn, konfliktlösning, arbetsmiljö och pedagogik. Det förs regelbundet etiska samtal och värdegrunds diskussioner i klasserna. Det förs även diskussioner för att få en gemensam syn hos personalen om hur ordningsreglerna skall efterlevas.

### **Analys**

Eleverna trivs och känner sig trygga i skolan men det finns ändå vissa situationer och platser där det kan uppstå konflikter och kränkningar. Det är situationer och ställen där vuxennärvaron inte är så påtaglig.

### **Åtgärder**

Fortsätta arbetet med konfliktlösning samt förebyggande arbete mot mobbning och kränkande behandling.

**Under 2016/2017 planerade insatser, likabehandlingsplan, för  
Förskoleklass, fritids, särgymnasiet, grundskolan år 1-3 och elevhälsan.**

# **Kristallen**

## **Likabehandlingsplan**

Förskola/Skola: Svarträvens skola

Läsår: 16/17

Arbetslag/enhet: Kristallen

### *Kartläggning*

Gruppen består av 10 flickor och 20 pojkar som det ser ut nu. I gruppen finns barn med särskilda behov 9 och barn som ej kan svenska.

Analys av kartläggningen

Vuxennärvaro och vuxenmedverkan har stor betydelse för hur gruppen utvecklas och formas vad gäller socialt samspel och konfliktlösning mm.

### *Mål för läsåret*

Pedagogerna ska finnas där eleverna finns i så stor utsträckning som möjlig för stöttning och vägledning.

Målet är att eleverna ska fungera socialt och kunna hantera konflikter.

### **Åtgärder**

Pedagogerna arbetar nära eleverna.



## **Grundskolan år 1-3**

### **Likabehandlingsplan**

Förskola/Skola: Svarträvens skola

Läsår: 16/17

Arbetslag/enhet: Lågstadiet

#### *Kartläggning*

Av personalens reflektioner vid utvärdering av verksamheten framkommer det att det på raster finns risk att eleverna inte respekterar varandras olikheter och kränker varandra.

#### Analys av kartläggningen

Trots att det alltid finns personal ute på rasterna kan de inte alltid upptäcka och förhindra kränkningar. Personalen kan inte ha uppsikt överallt och över alla samtidigt. Dessutom kan kränkningar vara kammoflerade av lek.

#### *Mål för läsåret*

Eleverna ska förstå och respektera olikheter så att alla kan få vara den man är.

#### **Åtgärder**

Vara observanta i klassrum och på raster. Arbeta målinriktat kring alla lika värde i värdegrundsarbetet och föra etiska samtal med eleverna.

# **Gymnasiesärskolan**

## **Likabehandlingsplan 2015/2016**

Förskola/Skola:Svarträvens skola

Läsår: 15/16

Arbetslag Särskolan1

### **Kartläggning**

Samarbetet, toleransen och respekten mellan eleverna kan förbättras

### **Analys**

Det händer att respekten för varandras tillhörigheter och uppträdanden inte accepteras.

### **Mål för läsåret**

Att respekten och toleransen för varandra ökar.

### **Åtgärder**

Fortsätter som tidigare, samt fler lärsituationer.

# Fritidshemmet Regndroppen

## Likabehandlingsplan

Läsår: 2016/2017

Arbetslag/enhet: Fritids

### *Kartläggning*

I vår hall uppstår ofta konflikter, på grund av att utrymmet är för litet. När många barn vistas samtidigt i hallen.

### *Analys av kartläggningen*

Att många barn inte klarar av situationen, det uppstår konflikter. När färre barn kommer samtidigt är det inget problem.

### *Mål för läsåret*

Att få en lugn och trevlig atmosfär i hallen, inget barn ska behöva känna sig rädd eller utsatt på något sätt.

### **Åtgärder**

Den som har stängningspasset ansvarar för hallsituationen. Barnen ska känna sig trygga och välkomna när det kommer till fritids, därför är det viktigt att det finns en vuxen på plats.

Vi provar att placera om barnens hyllplatser (blanda elever från olika klasser).  
Ta bort soffan i hallen.

## **Antimobbningsteamet 2016/2017 Läsårsplan**

### **September**

Tema: "Mobbning"

- Lärare presenterar likabehandlings planen.
- Klasserna diskuterar ang. temat, vad är mobbning, hur är man mot varandra samt respekt.

### **Oktober**

Tema: "Gruppens betydelse"

Klasserna diskuterar angående temat (tex "hur viktigt är det att man tillhör en grupp, en idrottsgrupp, en religiös grupp, klassens grupp, attityder till olika grupper").

Lärarna sammanställer en rapport till mobbningsteamet.

### **November**

Tema: "Integration"

- Klasserna diskuterar angående temat
- Hur gör vi i våran klass för att de nyanlända eleverna skall känna sig välkomna?

### **Februari**

Tema: "Nätmobbing"

- Klasserna diskuterar angående temat tex "kommentarer på nätet" "facebook" "lägga upp foton på nätet", "Instagram", "ASK" med mera.
- Möjligen besök av polisen – diskutera allvaret i kränkande behandling på nätet. Polisens syn på mobbing.

### **April**

Tema: "Diskriminering"

- Klasserna diskuterar ang. temat tex, kvinnodiskriminering, etnisk diskriminering, sexuell läggning, ekonomisk klasstillhörighet med mera.

Tema: "Respektfullt lyssnande"

Klasserna diskuterar angående temat (tex "någon som ofta dominerar, starka viljor" "några som tystas ner").

Lärarna sammanställer en rapport till mobbningsteamet.

### **Sammanfattning:**

Antimobbningsarbetet förlöper som en röd tråd genom hela läsåret. Om behov finns kan tema lektioner med mer fördjupning i frågorna kring mobbning, kränkning och integration ordnas.

### **Tips: Ungdomsfilm om nätmobbing:**

[http://www.swefilmer.com/cyberbully-2011/cyberbully-2011-video\\_9300c5836.html](http://www.swefilmer.com/cyberbully-2011/cyberbully-2011-video_9300c5836.html)

Friends hemsida, många bra filmer/filmsnuttar och tips:  
<http://www.friends.se/>

UMO Din ungdomsmottagning på nätet:  
[www.umo.se](http://www.umo.se)

Tips: Lärarhandledning  
Bok av Johanna Nilsson "Gilla, hata horan" (pocketförlaget och friends).