

# Övertorneå Centralskola

Förskoleklassen Kristallen

Särskolan

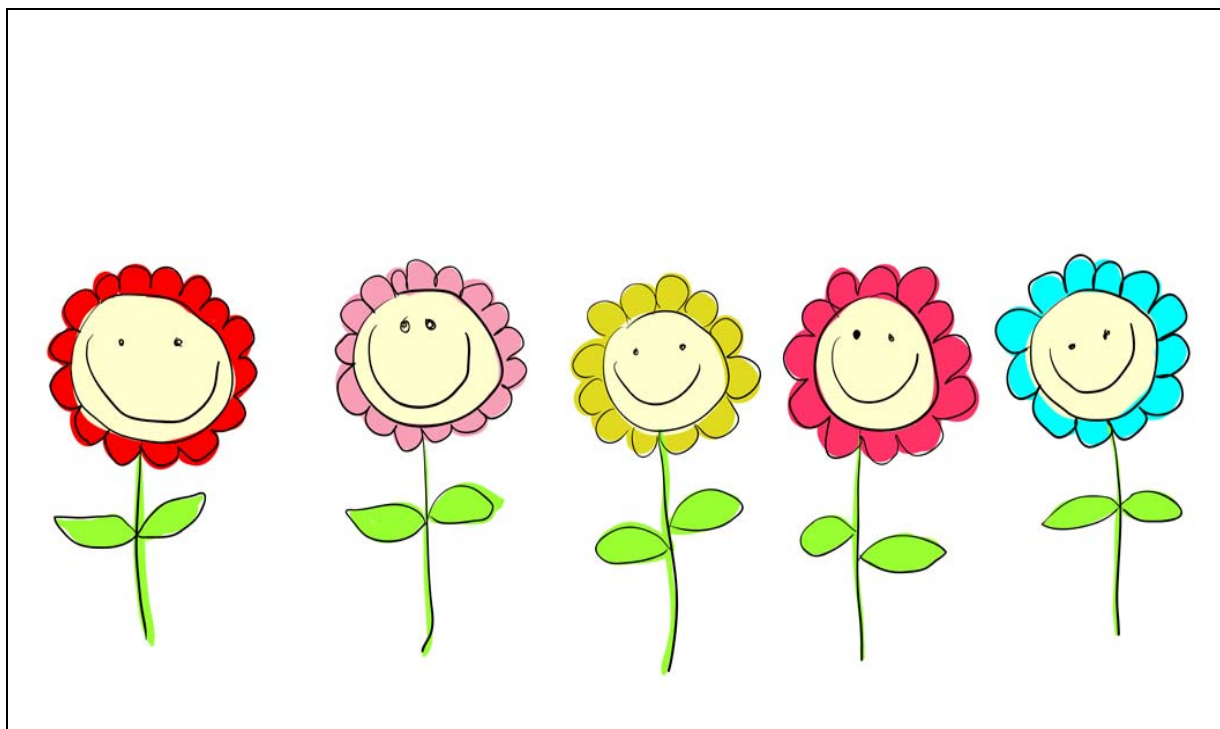
År 1-9

Fritidshemmet Regndroppen

Gymnasiesärskolan

## Likabehandlingsplan

2009 – 2010



2009-10-01

## **Innehållsförteckning**

• Bakgrund	sid 3
• Policy	sid 3
• Definition	sid 3
• Mål	sid 4
• Förebyggande arbete	sid 4
• Rutiner för åtgärder, handlingsplan	sid 5
• Utvärdering	sid 6
• Kvalitetssäkring av likabehandlingsplanen	sid 6
• Revidering	sid 6

## Bakgrund

Den nya lagen om förbud mot diskriminering och annan kränkande behandling av barn och elever (SFS 2006:67) trädde i kraft 2004-04-01.

Syftet med den nya lagen är att förtydliga alla skolformers ansvar att garantera alla barns trygghet i vår verksamhet. Detta ställer krav på oss i förskolan att arbeta aktivt och utveckla det förebyggande arbetet med likabehandling.

## Policy

Alla i förskoleklass, skola och fritidsverksamhet, elever och vuxna, skall känna sig trygga och behandlas med respekt.

Ingen skall utsättas för någon form av kränkande behandling.

## Definition

Skolan (förskoleklass, skola, fritidsverksamhet) skall främja förståelse för andra människor och förmåga till inlevelse. Omsorg om den enskildes välbefinnande och utveckling skall prägla verksamheten. Ingen skall i skolan utsättas för diskriminering på grund av kön, etnisk tillhörighet, religion eller annan trosuppfattning, sexuell läggning eller funktionshinder eller för annan kränkande behandling. (Lpo 94)

### FN:s konvention om barns rättigheter

**Artikel 2;** Alla barn har samma rättigheter och lika värde. Ingen får diskrimineras.

**Artikel 12-15;** Barnet har rätt att uttrycka sin mening i alla frågor som berör det. När domstolar och myndigheter behandlar fall som rör barnet ska barnet höras och barnets intresse kommer i första rummet. Barnets rätt till tankefrihet, samvetsfrihet och religionsfrihet ska respekteras.

**Artikel 19;** Barnet har rätt att skyddas mot fysiskt eller psykisk våld och mot vanvård eller utnyttjande av föräldrar eller andra vårdnadshavare.

**Artikel 22;** Flyktingbarnet har rätt till skydd och hjälp om det kommer ensamt eller tillsammans med förälder eller annan person.

### **Vad är kränkande behandling?**

Begreppet ”kränkande behandling” används som ett samlingsbegrepp för olika former av kränkningar inkl trakasserier som har samband med etnisk tillhörighet, religion eller annan trosuppfattning, sexuell läggning, funktionshinder, kön eller av sexuell natur.

- Gemensamt för all kränkande behandling är att någon eller några kränker principen om alla människors lika värde.
- Kränkningar är ett uttryck för makt och förtryck.
- Kränkningar kan utföras av en eller flera personer och riktas mot en eller flera.
- Kränkningar utförs och drabbar såväl barn som vuxna.
- En kränkning kan äga rum vid enstaka tillfällen eller vara systematiska och återkommande.

En viktig utgångspunkt är att den person som upplevt en kränkning alltid måste tas på allvar.

### **Kränkningar kan vara:**

- Fysiska, (t.ex. slag och knuffar).
- Verbala, (t.ex. bli hotad eller kallad för fula ord).
- Psykosociala, (t.ex. utfrysning och ryktesspridning).
- Text- och bildburna, (t.ex. sms, mms ).

### **Mobbning**

Mobbning är när en eller flera individer upprepade gånger och över tid blir utsatta för negativa handlingar från en eller flera individer.

### **Trakasserier och diskriminering**

Diskriminering är ett övergripande begrepp för negativ och därmed kränkande behandling av individer eller grupper av individer.

Både personal och barn kan göra sig skyldiga till trakasserier. Trakasserier är kränkande behandlingar som kan ha samband med,

- Kön
- Etnisk tillhörighet
- Religion eller annan trosuppfattning
- Funktionshinder
- Sexuell läggning

### **Annan kränkande behandling**

Annan kränkande behandling är uppträdande som kränker ett barns värdighet. Det kan vara mobbning men även enstaka händelser som inte upprepas över tid.

## **Mål**

- Alla skall känna sig trygga och välkomna när de kommer till skolan (förskoleklass, skola, fritidsverksamhet).
- Alla skall bli sedda varje dag och få delta på samma villkor.
- Att elevernas självkänsla blir så stark att de vågar reagera och markera vid kränkningar och trakasserier.
- Att respektera varandras känslor och att vi kan ha olika åsikter.  
Det är tillåtet att säga nej och bli respekterad för det.

## **Förebyggande arbete**

Den pedagogiska miljön och det pedagogiska innehållet i verksamheten skapar den grundläggande plattformen i arbetet med allas rätt till likabehandling. Arbetar utifrån och följer styrdokumentens värdegrund.

- Skolans värdegrund, uttryckt i läroplanen Lpo 94, ska genomsyra arbetet i skolan.
- All personal i skolan arbetar förebyggande mot diskriminering och kränkande behandling
- Alla i skolan arbetar för ett gott socialt klimat i skolan.

- Det är alltid vuxna ute på rasterna, ”rastvakter”, för att observera, vara till hjälp och stöd samt i förekommande fall ingripa.
- Konflikter tas upp och åtgärdas direkt.
- Som stöd för personalen i arbetet med diskriminering och kränkande behandling har vi ett stödteam. Teamet består av skolsköterska, kurator, en till två ur personal en från respektive stadium, en ur fritidspersonalen samt två elevskyddsombud.
- Trivselregler- ordningsregler.
- Likabehandlingsplanen utvärderas årligen.

### **Under 2009/2010 planerade insatser**

- Utbildning av elevskyddsombud.
- År 7-9 temadag arbetsmiljö.

## **Rutiner för åtgärder, handlingsplan**

### **Upptäcka**

*Elev - Elev*

Vara uppmärksam på förändringar i elevernas samspel.

Lyssna på eleverna och ta dem på allvar.

Kontakt med föräldrar.

*Vuxen - elev*

Om vi ser att någon vuxen kränker en elev, så skall vi ta upp det med de berörda personerna och ge möjlighet till eftertanke och reflektion.

Vid upprepade tillfällen skall rektor vidtalas som i sin tur vidtar lämpliga åtgärder.

### **Utreda**

- Vid misstanke om att barn kränker barn kontaktas i första hand klassföreståndare-/fritidspersonal som utreder. Som stöd och hjälp har de stödteamet och vid behov rektor.
- Vid misstanke om, att en vuxen kränker barn kontaktas rektor.
- Dokumentation ska alltid ske.

### **Åtgärda**

Steg 1. Direkt tillsägelse från samtliga vuxna som bevittnar händelsen. Klassföreståndare /fritidspersonal informeras för att utreda och lösa den eventuella konflikten.

Steg 2. Klassföreståndare/fritidspersonal har samtal med de berörda. Vårdnadshavarna informeras. Samtal, åtgärder och överenskommelser dokumenteras. Rektor informeras. Efter två veckor uppföljning som dokumenteras.

Steg 3. Åtgärdsprogram upprättas i samråd med berörda elever och vårdnadshavare. Uppföljning av åtgärdsprogram efter två veckor.

Steg 4. Elevvårdskonferens med deltagande av rektor, elev, vårdnadshavare, klassföreståndare/fritidspersonal, kurator, samt eventuellt skolsköterska för att besluta om åtgärder.

### **Stödteamet**

Stödteamet leds av kurator som sammankallar det minst en gång per termin.

Dess uppgift är att vara till hjälp och stöd för lärarna i arbetet mot mobbning och annan form av diskriminering och kränkande behandling. De ska även föreslå områden som man ska satsa extra på under kommande läsår.

Stödteamet ska bestå av kurator, skolsköterska, lärarpersonal och elevskyddsombud.

Stödteam läsåret 09/10:

Cecilia Steinsen	kurator
Maarit Paalomaa	skolsköterska
Maria Carlsson	lärare
Jeanette Hademalm Berg	lärare
Rut Taavo	lärare
Lena Olsson	lärare
Maija Niemi	lärare
Kristina Grenemark	fritidspedagog
Ellen Barsk	elevskyddsombud
Ville Savaloja	elevskyddsombud

### **Utvärdering**

Utvärdering skall göras varje år, under juni månad

### **Kvalitetssäkring av likabehandlingsplanen**

Alla vuxna inom skolan (förskoleklass, skola, fritidsverksamhet) skall känna till och arbeta aktivt för att likabehandlingsplanen följs.

Vikarier, nyanställda och studenter informeras om likabehandlingsplanen.

Likabehandlingsplanen är en del av skolans (förskoleklass, skola, fritidsverksamhet) kvalitetsredovisning. Föräldrarna ska få kännedom om likabehandlingsplanen vid föräldramöten och utvecklingssamtal.

### **Revidering**

Likabehandlingsplanen skall utvärderas och revideras varje år under juni månad.