



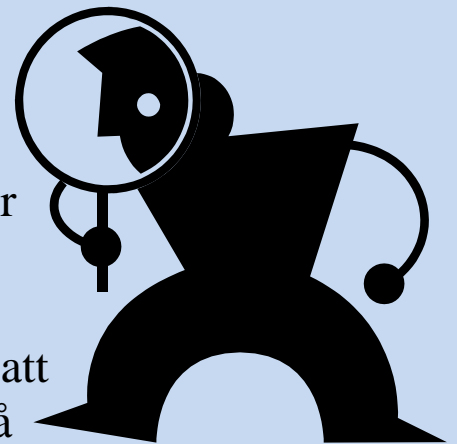
Frågor och svar vid flyktingmottagande

Inledning

I dagsläget beräknar Förenta Nationerna (FN) att det finns cirka 20 miljoner människor på flykt i världen. Anledningen till att människor flyr är detsamma idag som förr, d.v.s. att man vill söka en tillvaro som är fri från krig, fattigdom och förtryck. De flesta söker skydd i eller i närheten av sitt hemland. En del söker dock sig längre och kommer exempelvis till Sverige.

Vem är flykting?

Sverige har skrivit på FN:s flyktingkonvention. Det betyder att Sverige måste ge de personer asyl som är flyktingar enligt denna konvention.



Konventionsflykting är den som har skäl att vara rädd för förföljelse i sitt hemland på grund av:

- Sin ras
- Sin nationalitet
- Sin religiösa eller politiska uppfattning
- Sitt kön eller sin sexuella läggning
- Att han eller hon tillhör en viss samhällsgrupp

Enligt svensk lag kan även personer som inte är konventionsflyktingar få asyl. Dessa kallas för skyddsbehövande. Dessa personer har lämnat sitt hemland och:

- Har starka skäl att vara rädd för till exempel dödsstraff eller tortyr

- Behöver skydd på grund av en yttre eller inre väpnad konflikt eller miljökatastrof i sitt hemland

Även personer som kan visa att det finns synnerligen ömmande omständigheter kan också få stanna i Sverige. Det gäller till exempel den som lider av någon livshotande sjukdom som ej går att få behandling för i hemlandet.

Gemensamt för alla personer som får asyl i Sverige är att de i regel får permanent uppehållstillstånd

Sverige är en av de länder som varje år erbjuder sig att ta emot ett visst antal flyktingar som behöver ett nytt säkert hemland. Uttagningen sker oftast i samarbete med FN: s flyktingkommissariat, UNHCR, ofta kommer dessa flyktingar direkt från något flyktingläger. Dessa flyktingar kallas för kvotflyktingar. Migrationsverket får varje år en summa pengar som motsvarar kostnaden för att föra över ca 1700 personer till Sverige.

Varifrån kommer flyktingarna?



De här människorna kommer från olika oroshärdar runt om i världen såsom exempelvis Burma, Irak, Somalia och Afghanistan. Men även andra länder kan vara aktuella. Oavsett ursprungsland så har dessa människor gemensamt att de inte kan stanna kvar i sina egna hemländer eftersom detta är förenat med livsfara för dem. De har varit tvungna att lämna allt och det enda de äger ryms oftast i en resväska när de kommer till Sverige. De personer som kommer till

kommunerna har permanent uppehållstillstånd och har samma rättigheter som oss andra.

Lite mer om Kvotflyktingar

Kvotflyktingar tas alltså ut i samarbete med UNHCR, dessa personer uppfyller någon eller några av de uppställda kraven för att få asyl i Sverige. Antalet kvotplatser per år beror på hur mycket pengar Migrationsverket får från regeringen.

Inför varje nytt år bestäms i samarbete med UNHCR vilka länder och flyktinggrupper som kvoten ska användas för. UNHCR presenterar därefter fall för Migrationsverket som gör en prövning av ärendet. Urvalet kan ske på två sätt:

Dossieruttagning

-Migrationsverket prövar ärendet utifrån den personakt som UNHCR skickar.

Delegationsuttagning

– Varje år åker några delegationer till länder varifrån UNHCR har presenterat ett antal ärenden. Migrationsverket intervjuar då de människor som UNHCR valt ut åt oss. En del av dessa får sedan tillstånd att komma till Sverige.

En kvotflykting får permanent uppehållstillstånd i Sverige samt ett provisoriskt främlingspass om personen inte har ett giltigt hemlandspass.

Hur lång tid kan det ta för en kvotflykting att komma till Sverige?

I akuta ärenden några dagar i övriga fall högst några veckor. Vid delegationsuttagning fattar migrationsverkets personal beslut under uppdragets





gång. Det normala är att en person reser till Sverige 2-3 månader efter det att han fått besked om sitt uppehållstillstånd. Tiden kan dock variera beroende på vilket land personen befinner sig i.

International Organization for Migration (IOM) får i uppdrag att boka resan från Migrationsverket. Eftersom kvotflyktingar bosätter sig direkt i en kommun så måste en kommunplats vara klar innan Migrationsverket ger klartecken till UNHCR, IOM och ambassaden. Migrationsverket meddelar sedan i sin tur flyktingsamordnaren i den aktuella kommunen om ankomsttiden.

Hur går ett asylärende till?

Asylsökande som kommer till Sverige kan ansöka om asyl vid gränsen eller på någon av migrationsverkets ansökningsenheter som finns i Göteborg, Malmö och Stockholm.

Varje ansökan prövas individuellt och om den sökande har skäl som enligt utlänningslagen ger rätt till asyl eller skydd är det migrationsverkets sak att snabbt ge uppehållstillstånd.

När uppehållstillstånd beviljats får personen/personerna bosätta sig vart de vill om de själva kan ordna en bostad i en kommun. Om inte så anvisar integrationsverket en bostad i en kommun. I och med bosättningen kan personen folkbokföra sig och de har direkt samma rättigheter och skyldigheter som alla andra kommuninvånare.

Vad är det för skillnad på en flykting och en invandrare?

Skillnaden är att som flykting har man fått uppehållstillstånd i Sverige för att man har ett behov av skydd. Invandrare

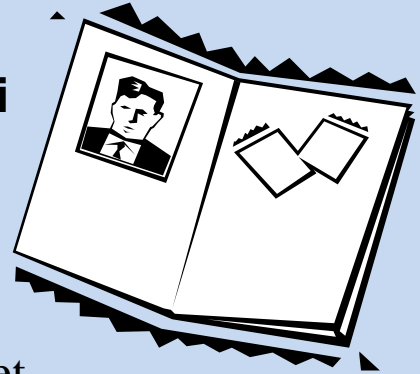
omfattar alla personer som är bosatta i Sverige och som är födda i ett annat land, t.e.x. adoptivbarn, arbetskraftinvandrare och anhöriga till flyktingar bosatta i Sverige.

Vilka rättigheter har utländska medborgare med uppehållstillstånd i Sverige?

De har samma rättigheter och skyldigheter som svenska medborgare.

Ett undantag är dock rösträtten. Bara svenska medborgare får rösta i riksdagsvalet.

Däremot kan utländska medborgare få rösta i kommunala val.



Flyktingmottagande i Övertorneå kommun

Hur många flyktingar är det som kan komma till kommunen?

Övertorneå kommun har skrivit avtal med integrationsverket om att ta emot 30 flyktingar.

Vad har kommunen för ansvar?

Övertorneå kommuns ansvar är att se till att dessa nyanlända människor ges förutsättningar till en egen försörjning, utbildning och delaktighet i samhället. För att kunna skapa dessa förutsättningar anordnar kommunen en introduktionstid för de nyanlända. Introduktionen är en period då de nyanlända får individuellt anpassat stöd för att öka sina möjligheter att kunna nå målet med egen försörjning och delaktighet i samhällslivet. För att kunna nå dessa mål krävs att individen har kunskaper i det svenska språket, samhället och arbetslivet. Dessa kunskaper förvärvas under introduktionen exempelvis genom undervisning i svenska för invandrare, samhällsinformation och genom arbetsrelaterad praktik.

Hur lång är introduktionen?

Introduktionen omfattar vanligtvis de två första åren som en person är bosatt i Sverige. Eftersom introduktionen är individanpassad kan dock tiden variera från person till person.

Har kommunen ensamt ansvar?

Nej, Individen ansvarar själv för sin introduktion och kommunen ansvarar för att personen får det stöd som behövs för introduktionen.

Vad gör andra myndigheter?

Överenskommelser om olika myndigheters åtaganden finns reglerat i nationella, regionala och lokala överenskommelser. Exempelvis ansvarar Landstinget för eventuella hälsoundersökningar och hälsosamtal samt sjuk och tandvård. Arbetsförmedlingen ansvarar för anvisning till arbetsmarknadsåtgärder, o.s.v.

Vem står för merkostnader i de kommunala verksamheterna?

Kommuner som skrivit avtal med integrationsverket får utöver grundersättningen en schablonersättning för varje flykting som kommer till kommunen. Detta ska täcka kostnader som uppkommer i samband med bosättning i kommunen, d.v.s. försörjning, merkostnader för introduktion inom barnomsorg, skola och inom social service.

Var ska de bo?

I Övertorneå kommer till och börja med en mottagningslägenhet att finnas att tillgå för de nyanlända. Detta är bara ett tillfälligt boende, vilket innebär att så fort de nyanlända har fått de grundläggande förutsättningarna kommer de att flytta ut till andra egna



lägenheter. För att utrusta dessa erbjuder CSN nyanlända möjlighet att ta ett hemtrustningslån, således är det inte kommunen som står för att utrusta deras boende.



Vad får de för ersättning?

Introduktionsersättning utgår under introduktionstiden som för närvarande är två år. Kommunerna bestämmer själva Introduktionsersättningens storlek och utformning. I Övertorneå kommer den att motsvara riksnormen för försörjningsstöd.

Denna ersättning är dock inte kravlös utan som motprestation krävs av individerna att de aktivt deltar i sin egen introduktion. Om man inte följer introduktionsplanen kan avdrag helt eller delvis göras på ersättningen.

Kan jag göra något?

Ja, absolut. Vi söker bland annat personer och familjer som kan tänkas sig att vara kontaktperson, kontaktfamilj eller fadder åt de nyanlända. Frivillig verksamhet är en viktig del i integrationsprocessen.

Vad innebär det att vara exempelvis fadder?

Att vara medmänniska, kunna hjälpa till med vardagliga frågor och funderingar som kan uppkomma hos de nyanlända. Det kan även vara att hitta på och följa med på olika aktiviteter, o.s.v.

Har du frågor, funderingar, tips, idéer eller vill hjälpa till på något sätt. Kontakta mig;

Thomas Norberg, Flyktinghandläggare
Övertorneå kommun, Socialförvaltningen
e-post: thomas.norberg@overtornea.se

Tel: 0927-72130, Mob: 070-6265037, Fax: 0927-72133

